

# Sut yr ydym ni yn helpu i ofalu am yr amgylchedd

Adroddiad gan  
Ombwdsmon  
Gwasanaethau  
Cyhoeddus Cymru



**Hawdd ei  
Ddarllen**

# Cynnwys

---



**3** Cyflwyniad



**4** Gofalu am yr amgylchedd



**8** Sut yr ydym ni yn gofalu am yr amgylchedd



**12** Y camau nesaf



**14** Am ragor o wybodaeth

# Cyflwyniad



Mae'r adroddiad hwn yn esbonio sut y mae'r **Ombwdsmon Gwasanaethau Cyhoeddus Cymru (OGCC)** yn helpu i ofalu am yr amgylchedd.



Sefydliad y llywodraeth yw **Ombwdsmon Gwasanaethau Cyhoeddus Cymru (OGCC)** sy'n ymdrin â chwynion am wasanaethau cyhoeddus.



Mae **Gwasanaethau Cyhoeddus** yn cael eu cynnig gan sefydliad sy'n rhan o lywodraeth, fel gwasanaethau iechyd a chynghorau lleol.



Yr **amgylchedd** yw'r byd o'n cwmpas. Mae'n cynnwys yr aer yr ydym ni yn ei anadlu, dŵr afonydd a'r môr, a'r holl blanhigion, coed a chreaduriaid.

# Gofalu am yr amgylchedd



Rhaid i bob rhan o'r llywodraeth helpu i ofalu am yr amgylchedd.

Mae hyn yn cynnwys:



- Helpu i amddiffyn y byd yr ydym ni yn byw arni hi, gan gynnwys yr holl bethau byw
- Peidio ag achosi **llygredd**
- Dim ond prynnu pethau sy'n gallu cael eu **hailgylchu**



Rhywbeth sy'n niweidio'r lle o amgylch ni yw **llygredd**. Er enghraifft, cemegion budr yn yr aer. Gall sŵn, gwres a goleuni hefyd fod yn fathau o lygru.

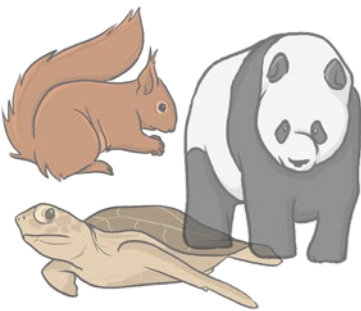


Mae **Ailgylchu** yn golygu troi sbwriel i rywbeth newydd a defnyddiol.

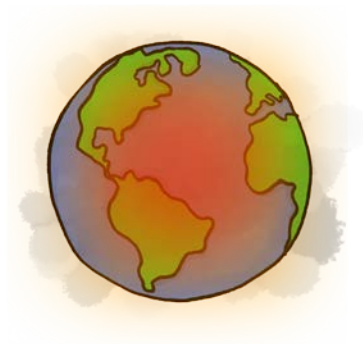


## Pam bod angen inni ofalu am yr amgylchedd

Dros y 50 mlynedd diwethaf, mae'r byd wedi colli nifer mawr o greaduriaid a phlanhigion.



Mae'n bosibl y bydd lawer math o anifeiliaid a chreaduriaid eraill yn marw yn fuan iawn.



Mae llygredd yn cynhesu'r byd cyfan.



Mae hyn yn anodd ar gyfer bopeth byw, ac mae hyn yn achosi mwy o lifogydd a stormydd.



## Trydan

Mae llawer o drydan yn cael ei wneud drwy losgi olew a nwy. Mae hyn yn achosi llygredd.



Mae ychydig o drydan yn cael ei wneud gan bŵer yr haul a'r gwynt. Dydi hyn ddim yn achosi llawer o lygredd.



## Ailgylchu

O'r blaen, roedd y rhan fwyaf o'n sbwriel yn cael ei roi mewn tyllau mawr yn y ddaear.

Ond does dim digon o le i barhau i wneud hyn.

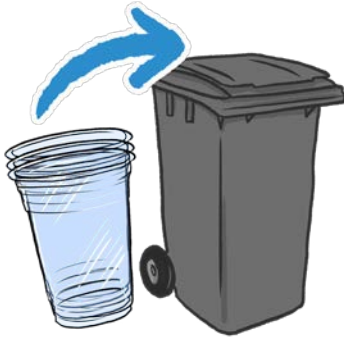


Mae ychydig o wastraff yn cael ei losgi i wneud trydan, ond mae hyn yn achosi llygredd.



Y peth gorau i'w wneud yw ailgylchu, a throï ein sbwriel i rywbeth newydd sy'n ddefnyddiol.

## Plastig



Mae pobl yn defnyddio plastig ar gyfer sawl peth gwahanol.

Mae modd ailgylchu ambell fath o blastig, ond mae'r rhan fwyaf o blasting yn cael ei daflu.



Mae gwastraff plastig yn achosi problemau difrifol. Mae'n difrodi ein hamgylchedd ac yn niweidio creaduriaid byw.

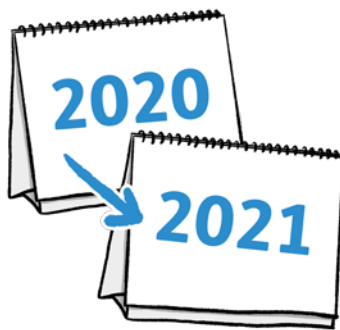


Mae'r llywodraeth am inni gyd stopio defnyddio plastig yn y 25 mlynedd nesaf.

# Sut yr ydym ni yn gofalu am yr amgylchedd



Mae Llywodraeth Cymru yn dweud bod rhaid inni:



## 1. Edrych ar sut y mae ein gwaith yn effeithio ar y blaned a phethau byw

Mae ein cynlluniau am y 2 flynedd nesaf yn cynnwys:



- Gwirio ein bod ni yn goflau am yr amgylchedd ym mhopeth a wnawn



- Meddwl am yr amgylchedd pan yr ydym ni yn prynu pethau



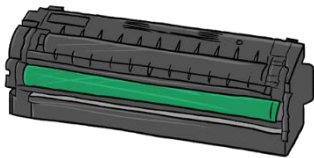


## 2. Stopio gwneud pethau yn anoddach i'r blaned a phethau byw

Hyd yn hyn, dyma'r mathau o bethau yr ydym ni wedi bod yn eu gwneud:



- Newidiadau yn y swyddfa:
  - Ailgylchu ein holl bapurau gwastraff, batris a **chetris arlliw**



Mae **chetris arlliw** yn cynnwys powder inc ar gyfer:

- Peiriannau llungopïo
- Argraffyddion cyfrifiadurol



- Rhoi biniau ar wahân yn ein swyddfa ar gyfer gwastraff sy'n gallu cael ei ailgylchu



- Ceisio stopio defnyddio papur yn y swyddfa.



Ers 2016 rydym ni wedi:

- Rhoi ychydig o'n cofnodion ar gyfrifiaduron, fel nad oes angen inni gael cofnodion ar bapur



- Defnyddio ebost yn lle llythyrau i gyfathrebu â phobl



- Cwpanau plastig:

- Rydym wedi stopio cynnig cwpanau plastig a photeli plastig

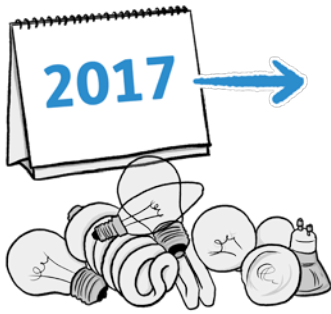


- Rhaid i staff ddefnyddio cwpanau a gwydrau sy'n gallu cael eu golchi a'u defnyddio eto



- Gwresogi ein swyddfeydd:

- Rydym yn gwresogi ein swyddfeydd â thrydan. Bydd ychydig o'r trydan hwn yn cael ei wneud heb achosi llygredd



- Golau:
  - Ers 2017, rydym wedi newid ein holl fylbiau golau i fath sy'n defnyddio llawer llai o drydan



- Teithio i'r gwaith:
  - Rydym yn annog ein staff i deithio i'r gwaith ar y bws a thrên.
  - Mae ychydig o'n staff yn gweithio o'u cartref weithiau.

Mae hyn yn golygu nad ydyn nhw yn achosi llygredd drwy deithio i'r gwaith



### 3. Meddwl am y blaned a'r holl bethau byw ym mhopeth a wnawn

Mae uwch reolwyr yn OGCC yn gyfrifol am hyn.

Maen nhw yn ysgrifennu adroddiadau am sut yr ydym ni yn gofalu am yr amgylchedd.



# Y camau nesaf



Byddwn ni yn parhau i wirio ein bod ni yn gwella pethau ar gyfer yr amgylchedd.



Dros y flwyddyn nesaf, mae gennym ni gynlluniau i helpu'r amgylchedd drwy:



- Lleihau'r nifer o bapur yr ydym ni yn defnyddio hyd yn oed fwy



- Cynyddu'r nifer o bapur sy'n cael ei ailgylchu



- Gwirio sut y mae ein staff yn teithio i'r gwaith ac adref



- Gwirio sut y mae ein staff yn teithio fel rhan o'u gwaith



- Edrych eto ar sut yr ydym ni yn dewis yr hyn yr ydym ni yn eu prynnu



- Helpu ein staff i feddwl am faint o lygredd a gwastraff y maen nhw yn creu

# Am ragor o wybodaeth



Os ydych chi eisiau rhagor o wybodaeth, mae croeso ichi gysylltu â ni:



Ffôn: **0300 790 0203**



Ebost: [holwch@ombwdsmon.cymru](mailto:holwch@ombwdsmon.cymru)



Post:

**Ombwdsmon Gwasanaethau Cyhoeddus  
Cymru 1 Ffordd yr Hen Gae Pencoed  
CF35 5LJ**